



**Администрация Находкинского городского округа
Приморского края**

ПОСТАНОВЛЕНИЕ

13 июля 2023 года

г. Находка

№ 1296

**Об утверждении административного
регламента предоставления муниципальной услуги
«Присвоение квалификационных категорий
спортивных судей»**

В соответствии с Федеральным законом от 06.10.2003 № 131-ФЗ «Об общих принципах организации местного самоуправления в Российской Федерации», Федеральным законом от 04.12.2007 № 329-ФЗ «О физической культуре и спорте в Российской Федерации», Федеральным законом от 27.07.2010 № 210-ФЗ «Об организации предоставления государственных и муниципальных услуг», постановлением Правительства Российской Федерации от 25.10.2021 № 1818 «Об отдельных вопросах, связанных с электронными дубликатами документов и информации, заверенными усиленной квалифицированной электронной подписью уполномоченного должностного лица многофункционального центра предоставления государственных и муниципальных услуг», постановлением администрации Находкинского городского округа от 08.09.2022 № 1307 «Об утверждении Порядка разработки и утверждения административных регламентов предоставления муниципальных услуг», руководствуясь ст. 48 Устава Находкинского городского округа, администрация Находкинского городского округа

ПОСТАНОВЛЯЕТ:

1. Утвердить административный регламент предоставления муниципальной услуги «Присвоение квалификационных категорий спортивных судей» (прилагается).
2. Признать утратившим силу постановление администрации Находкинского городского округа от 30.08.2022 № 1268 «Об утверждении административного регламента предоставления муниципальной услуги «Присвоение квалификационных категорий спортивных судей».

3. Управлению внешних коммуникаций администрации Находкинского городского округа опубликовать настоящее постановление в средствах массовой информации Находкинского городского округа.

4. Отделу делопроизводства администрации Находкинского городского округа (Атрашок) разместить данное постановление на официальном сайте Находкинского городского округа в сети Интернет.

5. Управлению по физической культуре, спорту и делам молодежи администрации Находкинского городского округа (Арапов) разместить в реестре муниципальных услуг (функций), предоставляемых (осуществляемых) администрацией Находкинского городского округа, административный регламент предоставления муниципальной услуги «Присвоение квалификационных категорий спортивных судей» в актуальной редакции.

6. Организационному отделу администрации Находкинского городского округа (Божок) осуществить контроль за своевременным включением муниципальной услуги «Присвоение квалификационных категорий спортивных судей» в реестр муниципальных услуг (функций).

7. Управлению информатизации администрации Находкинского городского округа (Сергеева) обеспечить подключение рабочих мест к защищенному каналу связи и к информационным системам межведомственного электронного взаимодействия для оказания муниципальных услуг.

8. Контроль за исполнением настоящего постановления «Об утверждении административного регламента предоставления муниципальной услуги «Присвоение квалификационных категорий спортивных судей» возложить на заместителя главы администрации Находкинского городского округа – начальника управления образования администрации Находкинского городского округа Мухамадиеву Е.А.

Глава Находкинского городского округа



Т.В. Магинский

УТВЕРЖДЕН

постановлением администрации
Находкинского городского округа
от 13 июля 2023 года № 1296

АДМИНИСТРАТИВНЫЙ РЕГЛАМЕНТ предоставления муниципальной услуги «Присвоение квалификационных категорий спортивных судей»

1. Общие положения

1.1. Предмет регулирования административного регламента.

Административный регламент предоставления муниципальной услуги «Присвоение квалификационных категорий спортивных судей» (далее - Регламент, муниципальная услуга) устанавливает стандарт предоставления муниципальной услуги, состав, сроки и последовательность административных процедур (действий) при предоставлении муниципальной услуги, требования к порядку их выполнения, порядок, формы контроля за исполнением Регламента, досудебный (внесудебный) порядок обжалования решений и действий (бездействия) администрации Находкинского городского округа (далее – администрация), предоставляющей муниципальную услугу, должностного лица администрации, предоставляющей муниципальную услугу, либо муниципального служащего администрации, многофункционального центра, либо работника многофункционального центра.

1.2. Круг заявителей:

1.2.1. Муниципальная услуга по присвоению квалификационных категорий спортивных судей («спортивный судья третьей категории», «спортивный судья второй категории» (за исключением военно-прикладных и служебно-прикладных видов спорта)) предоставляется региональной спортивной федерации по месту их территориальной сферы деятельности, обратившимся с представлением о предоставлении муниципальной услуги (далее - заявитель).

Представление для присвоения квалификационных категорий спортивных судей должно быть заверено печатью (при наличии) и подписью руководителя региональной спортивной федерации.

1.2.2. Квалификационная категория спортивного судьи «спортивный судья третьей категории» присваивается кандидатам, достигшим возраста 16 лет, после выполнения требований к сдаче квалификационного зачета (экзамена).

Квалификационная категория спортивного судьи «спортивный судья второй категории» присваивается кандидатам:

имеющим третью категорию, но не ранее чем через 1 год со дня присвоения такой категории;

имеющим спортивное звание «мастер спорта России международного класса», «гроссмейстер России» или «мастер спорта России» по соответствующему виду спорта.

1.2.3. От имени заявителя могут выступать их представители, полномочия которых оформляются в порядке, установленном законодательством Российской Федерации.

1.3. Требования к порядку информирования о предоставлении муниципальной услуги.

1.3.1. Порядок получения информации по вопросам предоставления муниципальной услуги.

Информирование о порядке предоставления муниципальной услуги осуществляется:

- при личном обращении заявителя непосредственно в администрацию;
- при личном обращении заявителя в многофункциональные центры, расположенные на территории Приморского края, информация о которых размещена в информационно-телекоммуникационной сети Интернет на официальном сайте www.mfc-25.ru, в случае, если муниципальная услуга предоставляется с участием МФЦ в соответствии с соглашением о взаимодействии между МФЦ и администрацией;
- с использованием средств телефонной, почтовой связи;
- на официальном сайте Находкинского городского округа www.nakhodka-city.ru;
- с использованием федеральной государственной информационной системы «Единый портал государственных и муниципальных услуг (функций)» www.gosuslugi.ru (далее - единый портал).

1.3.2. Порядок, форма, место размещения и способы получения справочной информации.

Сведения о месте нахождения, почтовом адресе, контактных телефонах, адресе электронной почты, графике работы администрации расположены на официальном

сайте Находкинского городского округа и его версии, доступной для лиц со стойкими нарушениями функции зрения.

Сведения о месте нахождения, графике работы, адресе электронной почты, контактных телефонах МФЦ расположены на сайте www.mfc-25.ru.

1.3.3. В информационно-телекоммуникационных сетях, доступ к которым не ограничен определенным кругом лиц (включая сеть Интернет), в том числе на официальном сайте Находкинского городского округа и на альтернативных версиях сайтов, а также на Едином портале и (или) Региональном портале, на информационных стендах администрации размещается справочная информация:

- местонахождение, график работы отраслевых (функциональных) и территориальных органов администрации (далее - органы администрации), адрес официального сайта Находкинского городского округа;

- адрес электронной почты администрации, органов администрации;

- номера телефонов органов администрации, извлечения из законодательных и иных нормативных правовых актов, содержащих нормы, регулирующие деятельность по предоставлению муниципальной услуги;

- перечень документов, представляемых заявителем, а также требования, предъявляемые к этим документам;

- образец (форма) представления о предоставлении муниципальной услуги;

- основания для отказа в предоставлении муниципальной услуги;

- порядок предоставления муниципальной услуги;

- порядок подачи и рассмотрения жалобы;

- блок-схема предоставления муниципальной услуги.

1.3.4. Информация о ходе предоставления муниципальной услуги, о порядке подачи и рассмотрения жалобы может быть получена на личном приеме, в МФЦ, в информационно-телекоммуникационных сетях, доступ к которым не ограничен определенным кругом лиц (включая сеть Интернет), в том числе с использованием Единого портала, а также с использованием почтовой, телефонной связи.

2. Стандарт предоставления муниципальной услуги

2.1. Наименование муниципальной услуги:

«Присвоение квалификационных категорий спортивных судей».

2.2. Наименование органа, предоставляющего муниципальную услугу.

2.2.1. Муниципальная услуга предоставляется администрацией Находкинского городского округа в лице управления по физической культуре, спорту и делам молодежи администрации Находкинского городского округа (далее – Управление).

2.2.2. Место нахождения, контактные данные Управления, предоставляющего муниципальную услугу, а также МФЦ, в которых организуется предоставление муниципальной услуги, приведены в приложении № 1 к настоящему Регламенту.

2.3. Результат предоставления муниципальной услуги.

Результатом предоставления муниципальной услуги является:

а) принятие решения о присвоении квалификационной категории спортивного судьи.

При присвоении квалификационной категории спортивного судьи Управлением выдается соответствующий нагрудный значок и книжка спортивного судьи;

б) принятие решения об отказе в присвоении квалификационной категории спортивного судьи.

2.4. Срок предоставления муниципальной услуги.

2.4.1. Срок предоставления муниципальной услуги составляет 29 рабочих дня со дня регистрации в Управлении представления с приложением документов, указанных в пункте 2.6.1. настоящего Регламента.

2.4.2. Срок рассмотрения документов для присвоения квалификационной категории спортивного судьи составляет 16 рабочих дней со дня их регистрации.

2.4.3. Решение о присвоении или об отказе в присвоении квалификационной категории спортивного судьи принимается в течение 3 рабочих дней по итогам рассмотрения документов для присвоения квалификационной категории спортивного судьи.

Решение о присвоении квалификационной категории спортивного судьи оформляется организационно-распорядительным актом Управления.

2.4.4. Копия документа о принятом решении в течение 10 рабочих дней со дня его подписания направляется заявителю и (или) размещается на официальном сайте Находкинского городского округа в информационно-телекоммуникационной сети «Интернет».

В случае принятия решения об отказе в присвоении квалификационной категории спортивного судьи Управление направляет заявителю разъяснения причин отказа и возвращает документы для присвоения квалификационной категории

спортивного судьи.

2.5. Правовые основания для оказания муниципальной услуги.

Предоставление муниципальной услуги осуществляется в соответствии со следующими нормативными правовыми актами:

- Федеральным законом от 04.12.2007 № 329-ФЗ «О физической культуре и спорте в Российской Федерации»;

- Федеральным законом от 27.07.2010 № 210-ФЗ «Об организации предоставления государственных и муниципальных услуг»;

- постановлением Правительства Российской Федерации от 25.10.2021 № 1818 «Об отдельных вопросах, связанных с электронными дубликатами документов и информации, заверенными усиленной квалифицированной электронной подписью уполномоченного должностного лица многофункционального центра предоставления государственных и муниципальных услуг»;

- приказом Министерства спорта Российской Федерации от 28.02.2017 № 134 «Об утверждении положения о спортивных судьях»;

- иными нормативными правовыми актами.

2.6. Исчерпывающий перечень документов, необходимых в соответствии с законодательными или иными нормативными правовыми актами для предоставления муниципальной услуги.

2.6.1. Перечень документов, необходимых для предоставления муниципальной услуги, которые заявитель должен представить самостоятельно:

Представление для присвоения квалификационной категории спортивного судьи и прилагаемые к нему документы, предусмотренные настоящим пунктом Регламента подаются заявителем в Управление в течение 4 месяцев со дня выполнения кандидатом квалификационных требований (приложение № 3).

К представлению для присвоения квалификационной категории спортивного судьи прилагаются:

- а) копия карточки учета (приложение № 4), заверенная печатью (при наличии) и подписью руководителя Заявителя;

- б) копии второй и третьей страниц паспорта гражданина Российской Федерации, а также копии страниц, содержащих сведения о месте жительства кандидата, а при его отсутствии - копии страниц паспорта гражданина Российской Федерации, удостоверяющего личность гражданина Российской Федерации за пределами территории Российской Федерации, содержащих сведения о фамилии,

имени, отчестве (при наличии), органе, выдавшем документ, дате окончания срока действия документа - для граждан Российской Федерации;

Сведения из документа, удостоверяющего личность, при подаче в электронной форме вносятся в соответствующие поля на интерактивной портальной форме и проверяются путем направления запроса с использованием единой системы межведомственного электронного взаимодействия и подключаемых к ней региональных систем межведомственного электронного взаимодействия при условии соблюдения требований, установленных законодательством Российской Федерации в области персональных данных;

в) копия паспорта иностранного гражданина либо иного документа, установленного Федеральным законом от 25.07.2002 № 115-ФЗ «О правовом положении иностранных граждан в Российской Федерации» (далее - Федеральный закон № 115-ФЗ), или признаваемого в соответствии с международным договором Российской Федерации в качестве документа, удостоверяющего личность иностранного гражданина - для иностранных граждан;

г) копия документа, выданного иностранным государством и признаваемого в соответствии с международным договором Российской Федерации в качестве документа, удостоверяющего личность лица без гражданства, или копия иного документа, предусмотренного Федеральным законом № 115-ФЗ, или признаваемого в соответствии с международным договором Российской Федерации в качестве документа, удостоверяющего личность лица без гражданства - для лиц без гражданства;

д) копия военного билета – для военнослужащих, проходящих военную службу по призыву (в случае отсутствия паспорта гражданина Российской Федерации);

е) копия удостоверения «мастер спорта России международного класса», «гроссмейстер России» или «мастер спорта России» - для присвоения квалификационной категории спортивного судьи «спортивный судья второй категории».

При подаче документов, выданных иностранным государством, предусмотренных подпунктами "в" и "г" пункта 2.6.1., в электронной форме предоставляются их удостоверенный перевод, подписанный ЭП нотариуса, на бумажном носителе - нотариально заверенная копия перевода.

2.6.2. Подача документов для присвоения квалификационной категории возможна в электронной форме, в том числе после аутентификации на Едином

портале государственных и муниципальных услуг (функций) с использованием подтвержденной учетной записи в Единой системе идентификации и аутентификации (далее - электронная форма) либо на бумажном носителе в органы исполнительной власти субъектов Российской Федерации, органы местного самоуправления, подразделения федеральных органов, либо путем обращения в многофункциональный центр.

Документы для присвоения квалификационной категории при подаче в электронной форме заверяются электронной подписью в соответствии с Федеральным законом от 06.04.2011 № 63-ФЗ «Об электронной подписи» (Собрание законодательства Российской Федерации, 2011, № 15, ст. 2036; 2022, № 29, ст. 5304) (далее - ЭП).

2.6.3. Заявитель (представитель заявителя) вместе с заявлением о предоставлении муниципальной услуги, подаваемым с использованием личного кабинета на Едином портале (с использованием государственной информационной системы Приморского края «Региональный портал государственных и муниципальных услуг Приморского края»), вправе направить дубликаты электронных документов.

При получении электронных дубликатов документов, направленных заявителем (представителем заявителя) вместе с заявлением о предоставлении муниципальной услуги, орган, предоставляющий услугу, не вправе требовать от заявителя (представителя заявителя) предоставления оригиналов документов и информации, предусмотренных Перечнем документов и информации, в отношении которых создаются и направляются в федеральные органы исполнительной власти, органы государственных внебюджетных фондов, исполнительные органы государственной власти субъектов Российской Федерации, органы местного самоуправления, предоставляющие государственные и (или) муниципальные услуги, и гражданам электронные дубликаты документов и информации, утвержденным постановлением Правительства Российской Федерации от 25 октября 2021 № 1818 «Об отдельных вопросах, связанных с электронными дубликатами документов и информации, заверенными усиленной квалифицированной электронной подписью уполномоченного должностного лица многофункционального центра предоставления государственных и муниципальных услуг» и ранее представленных заявителем в МФЦ на бумажном носителе.

2.7. Исчерпывающий перечень оснований для отказа в приеме документов, необходимых для предоставления муниципальной услуги, поданных на бумажном носителе.

Основаниями для отказа в приеме документов для присвоения квалификационной категории является подача документов, не соответствующих требованиям, предусмотренных пунктами 1.2.1 и 2.6.1 Регламента.

В случае возврата документов, заявитель в течение 20 рабочих дней со дня получения документов для присвоения квалификационной категории устраняет несоответствия и повторно направляет их для рассмотрения в Управление.

2.8. Основаниями для отказа в приеме документов, необходимых для предоставления муниципальной услуги, поданных в форме электронного документа, является:

2.8.1. Несоответствие требованиям, предусмотренным пунктами 1.2.1., 2.6.1, 2.6.2.

2.8.2. Отсутствие электронной подписи или несоответствие электронной подписи требованиям федерального законодательства.

В случае подачи документов для присвоения квалификационной категории в электронной форме документы не возвращаются.

2.9. Исчерпывающий перечень оснований для отказа в предоставлении муниципальной услуги.

2.9.1. Выявление недостоверных сведений в документах для присвоения квалификационной категории.

2.9.2. Невыполнение квалификационных требований.

2.10. Размер платы, взимаемой с заявителя при предоставлении муниципальной услуги.

Муниципальная услуга предоставляется бесплатно.

2.11. Максимальный срок ожидания в очереди при подаче представления и документов для предоставления муниципальной услуги и при получении результата предоставления муниципальной услуги.

Максимальный срок ожидания в очереди при подаче представления и документов для предоставления муниципальной услуги и при получении результата предоставления муниципальной услуги не превышает 15 минут.

2.12. Срок регистрации представления и документов для предоставления муниципальной услуги.

Представление и документы для предоставления муниципальной услуги, поданные заявителем при личном обращении в Управление, регистрируется в день обращения заявителя. При этом продолжительность приема при личном обращении заявителя не должна превышать 15 минут.

2.13. Представление и документы для предоставления муниципальной услуги, поступившие в Управление с использованием электронных средств связи, в том числе через Единый портал в виде электронного документа, почтовым отправлением регистрируются в течение 3 рабочих дней со дня их поступления.

2.14. Требования к помещениям, в которых предоставляется муниципальная услуга, к залу ожидания, местам для заполнения запросов о предоставлении муниципальной услуги, информационным стендам с образцами из заполнения и перечнем документов, необходимых для предоставления муниципальной услуги, в том числе к обеспечению доступности для инвалидов указанных объектов в соответствии с законодательством Российской Федерации о социальной защите инвалидов.

2.14.1. Общие требования к помещениям, в которых предоставляется муниципальная услуга, к залу ожидания, местам для заполнения запросов о предоставлении муниципальной услуги, информационным стендам.

Вход в помещения, в которых предоставляется муниципальная услуга, (далее - объект) должен быть оборудован информационной табличкой (вывеской), содержащей информацию о наименовании и режиме работы уполномоченного органа.

Вход и выход из объекта оборудуются соответствующими указателями с автономными источниками бесперебойного питания.

Зал ожидания должен соответствовать санитарно-эпидемиологическим правилам и нормам. Количество мест в зале ожидания определяется исходя из фактической загрузки и возможностей для их размещения в здании, но не может быть менее 3-х мест.

Зал ожидания укомплектовывается столами, стульями (кресельные секции, кресла, скамьи).

Места для заполнения запросов о предоставлении муниципальной услуги обеспечиваются бланками заявлений, образцами для их заполнения, раздаточными информационными материалами, канцелярскими принадлежностями, укомплектовываются столами, стульями (кресельные секции, кресла, скамьи).

Помещения для приема заявителей оборудуются информационными стендами или терминалами, содержащими сведения, указанные в пункте 1.3 раздела I Регламента, в визуальной, текстовой и (или) мультимедийной формах. Оформление визуальной, текстовой и (или) мультимедийной информации должно соответствовать оптимальному зрительному и слуховому восприятию этой информации гражданами.

Прием документов и выдача результатов предоставления муниципальной услуги осуществляется в специально оборудованных для этих целей помещениях, которые должны обеспечивать возможность реализации прав заявителей на предоставление муниципальной услуги, соответствовать комфортным условиям для заявителей и оптимальным условиям работы специалистов, участвующих в предоставлении муниципальной услуги.

Специалисты, ответственные за предоставление муниципальной услуги на рабочих местах, обеспечиваются табличками с указанием фамилии, имени, отчества (отчество указывается при его наличии) и занимаемой должности.

2.14.2. Обеспечение доступности инвалидов к предоставлению муниципальной услуги осуществляется в соответствии с требованиями Федерального закона от 24.11.1995 № 181-ФЗ «О социальной защите инвалидов в Российской Федерации».

2.15. Показатели доступности и качества муниципальной услуги.

Показатели доступности и качества муниципальной услуги определяются как выполнение администрацией, взятых на себя обязательств по предоставлению муниципальной услуги в соответствии со стандартом ее предоставления и оцениваются следующим образом:

а) доступность:

- % (доля) заявителей (представителей заявителя), ожидающих получения муниципальной услуги в очереди не более 15 минут, - 100 процентов;

- % (доля) заявителей (представителей заявителя), удовлетворенных полнотой и доступностью информации о порядке предоставления муниципальной услуги, - 90 процентов;

- % (доля) заявителей (представителей заявителя), для которых доступна информация о получении муниципальной услуги с использованием информационно-телекоммуникационных сетей, доступ к которым не ограничен определенным кругом лиц (включая сеть Интернет), - 100 процентов;

- % (доля) случаев предоставления муниципальной услуги в установленные сроки со дня поступления заявки - 100 процентов;

- % (доля) заявителей (представителей заявителя), имеющих доступ к получению муниципальной услуги по принципу «одного окна» по месту пребывания, в том числе в МФЦ - 90 процентов;

б) качество:

- % (доля) заявителей (представителей заявителя), удовлетворенных качеством информирования о порядке предоставления муниципальной услуги, в том числе в электронном виде - 90 процентов;

- % (доля) заявителей (представителей заявителя), удовлетворенных качеством предоставления муниципальной услуги, - 90 процентов.

3. Состав, последовательность и сроки выполнения административных процедур, требования к порядку их выполнения

3.1. Исчерпывающий перечень административных процедур.

Предоставление муниципальной услуги включает в себя следующие административные процедуры:

- прием, регистрация представления и документов, отказ в их приеме и регистрации, возвращение документов;

- рассмотрение представления и документов; принятие решения о присвоении квалификационной категории спортивного судьи или об отказе в присвоении квалификационной категории спортивного судьи;

- оформление и направление заявителю и (или) размещение на официальном сайте администрации в информационно-телекоммуникационной сети «Интернет» решения о присвоении квалификационной категории спортивного судьи, оформление и направление заявителю решения об отказе в присвоении квалификационной категории спортивного судьи.

Блок-схема последовательности процедур при предоставлении муниципальной услуги приведена в приложении № 2 к настоящему Регламенту.

3.1.1. Прием, регистрация представления и документов, отказ в их приеме и регистрации, возвращение документов.

Основанием для начала предоставления муниципальной услуги является обращение заявителя или его законного представителя с представлением и необходимым комплектом документов, указанных в пункте 2.6.1 настоящего Регламента.

Документы подаются заявителем непосредственно или через своего законного представителя.

В ходе приема документов специалист Управления, осуществляющий прием, проверяет наличие документов согласно перечню, указанному в пункте 2.6.1 Регламента, проверяет правильность заполнения бланка представления.

В случае если при приеме документов будет установлено, что к представлению не приложены, либо приложены не в полном объеме документы, указанные в пункте 2.6.1 Регламента, заявителю разъясняется содержание выявленных недостатков и предлагается принять меры по их устранению.

При готовности заявителя (представителя заявителя) устранить недостатки, допущенные при подаче представления, специалист Управления информирует заявителя (представителя) о способе, дате и времени предоставления недостающих документов.

Результатом данной административной процедуры является прием, регистрация представления и документов, отказ в их приеме и регистрации, возвращение документов.

3.1.2. Рассмотрение представления и документов; принятие решения о присвоении квалификационной категории спортивного судьи или об отказе в присвоении квалификационной категории спортивного судьи.

Основанием для начала административной процедуры является поступление представления установленного образца (приложение № 3) и необходимых документов в Управление.

Управление осуществляет проверку документов на соответствие требованиям действующего законодательства, а также требованиям настоящего Регламента в течение 16 рабочих дней со дня их регистрации.

Результатом административной процедуры является принятие решения о присвоении квалификационной категории спортивного судьи или об отказе в присвоении квалификационной категории спортивного судьи.

3.1.3. Оформление и направление заявителю и (или) размещение на официальном сайте Находкинского городского округа в информационно-телекоммуникационной сети «Интернет» решения о присвоении квалификационной категории спортивного судьи/оформление и направление заявителю решения об отказе в присвоении квалификационной категории спортивного судьи.

На основании принятого соответствующего решения Управлением готовится для направления заявителю и (или) размещения на официальном сайте Находкинского городского округа в информационно-телекоммуникационной сети

«Интернет» решение о присвоении квалификационной категории спортивного судьи/готовится для направления заявителю решение об отказе в присвоении квалификационной категории спортивного судьи.

Результатом административной процедуры является подготовка и направление и (или) размещение на официальном сайте Находкинского городского округа в информационно-телекоммуникационной сети «Интернет» соответствующего решения.

3.2. Предоставление муниципальной услуги может осуществляться в электронной форме.

3.2.1. Представление о предоставлении муниципальной услуги и документы, указанные в пункте 2.6.1 настоящего Регламента, в форме электронных документов предоставляются заявителем в порядке и в соответствии с требованиями, установленными Постановлением Правительства Российской Федерации от 07.07.2011 № 553 «О порядке оформления и представления заявлений и иных документов, необходимых для предоставления государственных и (или) муниципальных услуг, в форме электронных документов».

Подача заявителем представления и прилагаемых документов в электронной форме с использованием Единого портала осуществляется путем заполнения интерактивных форм заявлений и документов.

3.2.2. Представление, подаваемое в форме электронного документа, подписывается заявителем простой электронной подписью, а прилагаемые к нему электронные документы должны быть подписаны должностными лицами органов (организаций), выдавших эти документы, усиленной квалифицированной электронной подписью в соответствии с требованиями Федерального закона от 06.04.2011 № 63-ФЗ «Об электронной подписи» (если законодательством Российской Федерации для подписания таких документов не установлен иной вид электронной подписи).

При поступлении представления и документов, указанных в пункте 2.6.1. Регламента, подписанных усиленной квалифицированной электронной подписью соответствующего лица, исполнитель муниципальной услуги в течение рабочего дня, следующего за днем поступления документов, проводит процедуру проверки действительности усиленной квалифицированной электронной подписи, с использованием которой подписан электронный документ (пакет электронных документов), предусматривающую проверку соблюдения условий, указанных в

статье 11 Федерального закона от 06.04.2011 № 63-ФЗ «Об электронной подписи» (далее - проверка квалифицированной подписи).

Проверка квалифицированной подписи осуществляется в соответствии с Правилами использования усиленной квалифицированной электронной подписи при обращении за получением государственных и муниципальных услуг, утвержденными Постановлением Правительства Российской Федерации от 25.08.2012 № 852 «Об утверждении правил использования усиленной квалифицированной электронной подписи при обращении за получением государственных и муниципальных услуг и о внесении изменения в правила разработки и утверждения административных регламентов предоставления государственных услуг».

3.2.3. При поступлении заявления о предоставлении муниципальной услуги, подписанного простой электронной подписью, проверка указанной подписи осуществляется исполнителем услуги в течение рабочего дня, следующего за днем поступления указанного заявления, с использованием соответствующего сервиса единой системы идентификации и аутентификации в соответствии с Правилами использования простой электронной подписи при оказании государственных и муниципальных услуг, утвержденными Постановлением Правительства Российской Федерации от 25.01.2013 № 33 «Об использовании простой электронной подписи при оказании государственных и муниципальных услуг».

3.2.4. В случае, если в результате проверки представления и документов, поступивших в электронной форме, будут выявлены основания для отказа в приеме документов, поступивших в электронной форме, исполнитель услуги в течение 3-х дней со дня завершения проведения такой проверки принимает решение об отказе в приеме к рассмотрению обращения за получением услуги и направляет заявителю уведомление об этом в электронной форме с указанием норм Федерального закона от 06.04.2011 № 63-ФЗ «Об электронной подписи» и настоящего Регламента, которые послужили основанием для принятия указанного решения. Такое уведомление подписывается квалифицированной подписью исполнителя муниципальной услуги и направляется по адресу электронной почты заявителя либо в его личный кабинет в федеральной государственной информационной системе «Единый портал государственных и муниципальных услуг (функций)». После получения уведомления заявитель вправе обратиться повторно с обращением о предоставлении услуги, устранив нарушения, которые послужили основанием для отказа в приеме к рассмотрению первичного обращения.

3.2.5. В случае, если в результате проверки выявлено соблюдение установленных условий признания действительности усиленной квалифицированной электронной подписи (признания подлинности простой электронной подписи) в день завершения процедуры проверки заявление и документы в форме электронного документа распечатываются ответственным делопроизводителем на бумажном носителе и запрос регистрируется в установленном порядке.

Результатом административного действия при принятии решения о приеме документов, поступивших в электронной форме, является присвоение данному заявлению порядкового регистрационного номера в Журнале регистрации входящей корреспонденции.

3.3. Особенности предоставления муниципальной услуги в МФЦ.

3.3.1. В соответствии с заключенным соглашением о взаимодействии между уполномоченным МФЦ (далее - МФЦ) и уполномоченным органом об организации предоставления муниципальной услуги МФЦ осуществляет следующие административные процедуры:

1) информирование (консультация) по порядку предоставления муниципальной услуги;

2) прием и регистрация представления и документов от заявителя для получения муниципальной услуги;

3) составление и выдача заявителю документов на бумажном носителе, подтверждающих содержание электронных документов, направленных в МФЦ по результатам предоставления муниципальной услуги.

3.3.2. Осуществление административной процедуры «Информирование (консультация) по порядку предоставления муниципальной услуги».

3.3.3. Административную процедуру «Информирование (консультация) по порядку предоставления муниципальной услуги» осуществляет специалист МФЦ. Специалист МФЦ обеспечивает информационную поддержку заявителей при личном обращении заявителя в МФЦ, в организации, привлекаемые к реализации функций МФЦ (далее - привлекаемые организации) или при обращении в центр телефонного обслуживания УМФЦ по следующим вопросам:

- срок предоставления муниципальной услуги;
- информация о дополнительных (сопутствующих) услугах, а также об услугах, необходимых и обязательных для предоставления муниципальной услуги, размерах и порядке их оплаты;

- порядок обжалования действий (бездействия), а также решений органов, предоставляющих муниципальную услугу, муниципальных служащих, МФЦ, работников МФЦ;

- информация о предусмотренной законодательством Российской Федерации ответственности должностных лиц органов, предоставляющих муниципальную услугу, работников МФЦ, работников привлекаемых организаций, за нарушение порядка предоставления муниципальной услуги;

- информация о порядке возмещения вреда, причиненного заявителю в результате ненадлежащего исполнения либо неисполнения МФЦ или его работниками, а также привлекаемыми организациями или их работниками обязанностей, предусмотренных законодательством Российской Федерации;

- режим работы и адреса иных МФЦ и привлекаемых организаций, находящихся на территории субъекта Российской Федерации;

- иная информация, необходимая для получения муниципальной услуги, за исключением вопросов, предполагающих правовую экспертизу пакета документов или правовую оценку обращения.

3.3.4. Осуществление административной процедуры «Прием и регистрация запроса и документов».

3.3.5. Административную процедуру «Прием и регистрация запроса и документов» осуществляет специалист МФЦ, ответственный за прием и регистрацию запроса и документов (далее - специалист приема МФЦ).

3.3.6. При личном обращении заявителя за предоставлением муниципальной услуги специалист приема МФЦ, принимающий представление и необходимые документы, должен удостовериться в личности заявителя (представителя заявителя). Специалист приема МФЦ проверяет документы, предоставленные заявителем, на полноту и соответствие требованиям, установленным настоящим административным регламентом.

3.3.7. Специалист приема МФЦ создает и регистрирует обращение в электронном виде с использованием автоматизированной информационной системы МФЦ (далее - АИС МФЦ). Специалист приема МФЦ формирует и распечатывает 1 (один) экземпляр заявления, в случае отсутствия такого у заявителя, в соответствии с требованиями настоящего административного регламента, содержащего, в том числе, отметку (штамп) с указанием наименования МФЦ, где оно было принято, даты

регистрации в АИС МФЦ, своей должности, Ф.И.О. и предлагает заявителю самостоятельно проверить информацию, указанную в заявлении, и расписаться.

Специалист МФЦ копирует представленные заявителем документы, на копиях ставит отметку (штамп) о соответствии копий документов оригиналам и заверяет своей подписью. После копирования документы возвращаются заявителю.

Специалист приема МФЦ формирует и распечатывает 2 (два) экземпляра расписки о приеме документов, содержащей перечень представленных заявителем документов, с указанием формы их предоставления (оригинал или копия), количества экземпляров и даты их представления, подписывает, предлагает заявителю самостоятельно проверить информацию, указанную в расписке, и расписаться.

Один экземпляр расписки выдается заявителю в подтверждение принятия документов, второй экземпляр расписки с заявлением и с документами, принятыми специалистом приема МФЦ, передается в уполномоченный орган.

3.3.8. Осуществление административной процедуры «Составление и выдача заявителю документов на бумажном носителе, подтверждающих содержание электронных документов, направленных в МФЦ по результатам предоставления муниципальной услуги»:

административную процедуру «Составление и выдача заявителю документов на бумажном носителе, подтверждающих содержание электронных документов, направленных в МФЦ по результатам предоставления муниципальной услуги» осуществляет специалист МФЦ, ответственный за выдачу результата предоставления муниципальной услуги (далее - уполномоченный специалист МФЦ).

При личном обращении заявителя (представителя заявителя) за получением результата муниципальной услуги уполномоченный специалист МФЦ должен удостовериться в личности заявителя (представителя заявителя).

Уполномоченный специалист МФЦ осуществляет составление, заверение и выдачу документов на бумажных носителях, подтверждающих содержание электронных документов, при этом уполномоченный специалист МФЦ при подготовке экземпляра электронного документа на бумажном носителе, направленного по результатам предоставления муниципальной услуги, обеспечивает:

проверку действительности электронной подписи должностного лица уполномоченного органа, подписавшего электронный документ, полученный МФЦ по результатам предоставления муниципальной услуги;

изготовление, заверение экземпляра электронного документа на бумажном носителе с использованием печати МФЦ (в предусмотренных нормативными правовыми актами Российской Федерации случаях - печати с изображением Государственного герба Российской Федерации);

учет выдачи экземпляров электронных документов на бумажном носителе.

Уполномоченный специалист МФЦ передает документы, являющиеся результатом предоставления муниципальной услуги, заявителю (или его представителю) и предлагает ознакомиться с ними.

В соответствии с заключенным соглашением о взаимодействии между МФЦ и уполномоченным органом, и если иное не предусмотрено федеральным законом, на МФЦ может быть возложена функция по обработке информации из информационных систем уполномоченного органа, и составление и заверение выписок, полученных из информационных систем уполномоченного органа, в том числе с использованием информационно-технологической и коммуникационной инфраструктуры, и выдачу заявителю на основании такой информации документов, включая составление на бумажном носителе и заверение выписок из указанных информационных систем в соответствии с требованиями, установленными Правительством Российской Федерации. И если иное не предусмотрено правилами организации деятельности Многофункциональных центров, утверждаемыми Правительством Российской Федерации, составленные на бумажном носителе и заверенные МФЦ выписки из информационных систем органов, предоставляющих муниципальные услуги, приравниваются к выпискам из информационных систем на бумажном носителе, составленным самим органом, предоставляющим муниципальные услуги.

4. Формы контроля за исполнением административного регламента

4.1. Порядок осуществления текущего контроля за соблюдением и исполнением ответственными должностными лицами положений настоящего Регламента и иных нормативных правовых актов, устанавливающих требования к предоставлению муниципальной услуги, а также принятием ими решений.

4.1.1. Текущий контроль за соблюдением последовательности действий, определенных административными процедурами при предоставлении муниципальной услуги, исполнением настоящего Регламента и иных нормативных правовых актов, устанавливающих требования к предоставлению муниципальной услуги, а также

принятием решений осуществляется начальником Управления.

4.1.2. Текущий контроль осуществляется путем проведения проверок соблюдения и исполнения специалистами Управления положений настоящего Регламента и иных нормативных правовых актов, устанавливающих требования к предоставлению муниципальной услуги.

4.2. Порядок и периодичность осуществления плановых и внеплановых проверок полноты и качества предоставления муниципальной услуги, в том числе порядок и формы контроля за полнотой и качеством предоставления муниципальной услуги.

4.2.1. Контроль за полнотой и качеством предоставления муниципальной услуги включает в себя проведение проверок, выявление и устранение нарушений прав заявителей, принятие решений и подготовку ответов на их обращения, содержащие жалобы на действия (бездействие) сотрудников.

4.2.2. Плановые проверки полноты и качества предоставления муниципальной услуги осуществляются начальником Управления не реже одного раза в ходе предоставления муниципальной услуги.

4.2.3. Внеплановые проверки полноты и качества предоставления муниципальной услуги осуществляются начальником Управления при поступлении соответствующих обращений/жалоб заявителей (представителей) в ходе предоставления муниципальной услуги на действия (бездействие) сотрудников.

4.3. Ответственность должностных лиц органа, предоставляющего муниципальную услугу, за решения и действия (бездействие), принимаемые (осуществляемые) ими в ходе предоставления муниципальной услуги.

4.3.1. По результатам проверок в случае выявления нарушений положений настоящего Регламента и иных нормативных правовых актов, устанавливающих требования к предоставлению муниципальной услуги, виновные сотрудники и должностные лица несут ответственность в соответствии с законодательством Российской Федерации.

Сотрудники, ответственные за прием заявлений и документов, несут персональную ответственность за соблюдение сроков и порядка приема и регистрации документов.

Сотрудники, ответственные за подготовку документов, несут персональную ответственность за соблюдение сроков и порядка оформления документов.

Сотрудники, ответственные за выдачу (решений) документов, несут

персональную ответственность за соблюдение порядка выдачи (решений) документов.

Должностное лицо, подписавшее документ, сформированный по результатам предоставления муниципальной услуги, несет персональную ответственность за правомерность принятого решения и выдачу (решения) такого документа лицу, представившему (направившему) заявление.

4.4. Положения, характеризующие требования к порядку и формам контроля за предоставлением муниципальной услуги, в том числе со стороны граждан, их объединений и организаций.

4.4.1. Контроль за исполнением данного Регламента со стороны граждан, их объединений и организаций является самостоятельной формой контроля и осуществляется путем направления обращений в Управление, а также путем обжалования действий (бездействия) и решений, осуществляемых (принятых) в ходе исполнения настоящего Регламента.

Граждане, их объединения и организации вправе направлять замечания и предложения по улучшению качества и доступности предоставления муниципальной услуги.

5. Досудебное (внесудебное) обжалование
заявителем решений и действий (бездействия)
органа, предоставляющего муниципальную услугу,
должностного лица органа, предоставляющего муниципальную
услугу, либо муниципального служащего, многофункционального
центра, работника многофункционального центра

5.1. Решения и действия (бездействие) органа, предоставляющего муниципальную, должностных лиц, муниципальных служащих администрации, многофункционального центра, работника многофункционального центра, принятые (осуществляемые) в ходе предоставления муниципальной услуги на основании настоящего административного регламента, могут быть обжалованы заявителем в досудебном (внесудебном) порядке.

5.2. Досудебный (внесудебный) порядок обжалования, установленный настоящим разделом, применяется ко всем административным процедурам, перечисленным в настоящем административном регламенте.

Заявитель, либо его уполномоченный представитель вправе обратиться с жалобой в следующих случаях:

а) нарушения срока регистрации заявления (запроса) о предоставлении муниципальной услуги, заявления (запроса) о предоставлении двух и более

муниципальных услуг в многофункциональных центрах при однократном обращении заявителя;

б) нарушения срока предоставления муниципальной услуги. В указанном случае досудебное (внесудебное) обжалование заявителем решений и действий (бездействия) многофункционального центра, работника многофункционального центра возможно в случае, если на многофункциональный центр, решения и действия (бездействие) которого обжалуются, возложена функция по предоставлению муниципальной услуги в полном объеме в порядке, определенном частью 1.3 статьи 16 Федерального закона от 27.07.2010 № 210-ФЗ «Об организации предоставления государственных и муниципальных услуг»;

в) требование у заявителя документов или информации либо осуществления действий, представление или осуществление которых не предусмотрено нормативными правовыми актами Российской Федерации, нормативными правовыми актами субъектов Российской Федерации, муниципальными правовыми актами для предоставления муниципальной услуги;

г) требования у заявителя при предоставлении муниципальной услуги документов или информации, отсутствие и (или) недостоверность которых не указывались при первоначальном отказе в приеме документов, необходимых для предоставления муниципальной услуги, либо в предоставлении муниципальной услуги. В указанном случае досудебное (внесудебное) обжалование заявителем решений и действий (бездействия) многофункционального центра, работника многофункционального центра возможно в случае, если на многофункциональный центр, решения и действия (бездействие) которого обжалуются, возложена функция по предоставлению соответствующих государственных или муниципальных услуг в полном объеме в порядке, определенном частью 1.3 статьи 16 Федерального закона от 27.07.2010 № 210-ФЗ «Об организации предоставления государственных и муниципальных услуг»;

д) отказа в приеме документов, представление которых предусмотрено нормативными правовыми актами Российской Федерации, нормативными правовыми актами Приморского края, муниципальными правовыми актами Находкинского городского округа для предоставления муниципальной услуги, у заявителя;

е) отказа в предоставлении муниципальной услуги, если основания отказа не предусмотрены федеральными законами и принятыми в соответствии с ними иными нормативными правовыми актами Российской Федерации, законами и иными

нормативными правовыми актами субъектов Российской Федерации, муниципальными правовыми актами. В указанном случае досудебное (внесудебное) обжалование заявителем решений и действий (бездействия) многофункционального центра, работника многофункционального центра возможно в случае, если на многофункциональный центр, решения и действия (бездействие) которого обжалуются, возложена функция по предоставлению муниципальной услуги в полном объеме в порядке, определенном частью 1.3 статьи 16 Федерального закона от 27.07.2010 №210-ФЗ «Об организации предоставления государственных и муниципальных услуг»;

ж) требования с заявителя при предоставлении муниципальной услуги платы, не предусмотренной нормативными правовыми актами Российской Федерации, нормативными правовыми актами Приморского края, муниципальными правовыми актами Находкинского городского округа;

з) отказа администрации, многофункционального центра, работника многофункционального центра, организаций, предусмотренных частью 1.1 статьи 16 Федерального закона от 27.07.2010 № 210-ФЗ «Об организации предоставления государственных и муниципальных услуг» или их работников в исправлении допущенных ими опечаток и ошибок в выданных в результате предоставления муниципальной услуги документах либо нарушение установленного срока таких исправлений.

В указанном случае досудебное (внесудебное) обжалование заявителем решений и действий (бездействия) многофункционального центра, работника многофункционального центра возможно в случае, если на многофункциональный центр, решения и действия (бездействие) которого обжалуются, возложена функция по предоставлению муниципальной услуги в полном объеме в порядке, определенном частью 1.3 статьи 16 Федерального закона от 27.07.2010 № 210-ФЗ «Об организации предоставления государственных и муниципальных услуг»;

и) нарушения срока или порядка выдачи документов по результатам предоставления муниципальной услуги;

к) приостановления предоставления муниципальной услуги, если основания приостановления не предусмотрены федеральными законами и принятыми в соответствии с ними иными нормативными правовыми актами Российской Федерации, законами и иными нормативными правовыми актами субъектов Российской Федерации, муниципальными правовыми актами. В указанном случае

досудебное (внесудебное) обжалование заявителем решений и действий (бездействия) многофункционального центра, работника многофункционального центра возможно в случае, если на многофункциональный центр, решения и действия (бездействие) которого обжалуются, возложена функция по предоставлению муниципальной услуги в полном объеме в порядке, определенном частью 1.3 статьи 16 Федерального закона от 27.07.2010 № 210-ФЗ «Об организации предоставления государственных и муниципальных услуг».

5.3. Жалоба подается в письменной форме на бумажном носителе, в электронной форме, в орган (учреждение), предоставляющий муниципальную услугу, многофункциональный центр либо учредителю многофункционального центра.

Жалоба на решения и действия (бездействие) работника многофункционального центра подается руководителю этого многофункционального центра.

Жалоба на решения и действия (бездействие) многофункционального центра подается учредителю многофункционального центра или должностному лицу, уполномоченному нормативным правовым актом Приморского края.

Жалоба на решения и действия (бездействие) сотрудников администрации Находкинского городского округа, предоставляющего муниципальную услугу подается в администрацию.

Личный прием заявителей производится по адресу и графику, установленными настоящим Регламентом (Приложение № 1).

В случае если жалоба подается через представителя заявителя, также представляется документ, подтверждающий полномочия на осуществление действий от имени заявителя. В качестве документа, подтверждающего полномочия на осуществление действий от имени заявителя, может быть предоставлена:

а) оформленная в соответствии с законодательством Российской Федерации доверенность (для физических лиц);

б) оформленная в соответствии с законодательством Российской Федерации доверенность, заверенная печатью заявителя (при наличии печати) и подписанная руководителем заявителя или уполномоченным этим руководителем лицом (для юридических лиц).

При поступлении жалобы в многофункциональный центр, жалоба передается в администрацию в порядке и сроки, установленные соглашением о взаимодействии, но не позднее следующего рабочего дня со дня поступления жалобы.

5.4. Жалоба должна содержать:

а) наименование органа, предоставляющего муниципальную услугу, должностного лица органа, предоставляющего муниципальную услугу, либо муниципального служащего, должностного лица либо многофункционального центра, его руководителя и (или) работника многофункционального центра, решения и действия (бездействие) которых обжалуются;

б) фамилию, имя, отчество (последнее - при наличии), сведения о месте жительства заявителя - физического лица либо наименование, сведения о месте нахождения заявителя - юридического лица, а также номер (номера) контактного телефона, адрес (адреса) электронной почты (при наличии) и почтовый адрес, по которым должен быть направлен ответ заявителю;

в) сведения об обжалуемых решениях и действиях (бездействии) органа, предоставляющего муниципальную услугу, должностного лица органа, предоставляющего муниципальную услугу, либо муниципального служащего, многофункционального центра, работника многофункционального центра;

г) доводы, на основании которых заявитель не согласен с решением и действиями (бездействием) органа, предоставляющего муниципальную услугу, должностного лица органа, предоставляющего муниципальную услугу, либо муниципального служащего, многофункционального центра, работника многофункционального центра заявителем могут быть представлены документы (при наличии), подтверждающие доводы заявителя, либо их копии.

5.5. Жалоба подлежит регистрации в день ее поступления в орган, предоставляющий муниципальную услугу, многофункциональный центр, учредителю многофункционального центра, должностному лицу, уполномоченному нормативным правовым актом Приморского края.

Жалоба, поступившая в орган, предоставляющий муниципальную услугу, многофункциональный центр, учредителю многофункционального центра, подлежит рассмотрению органами, должностными лицами, указанными в пункте 5.3 настоящего административного регламента, в течение пятнадцати рабочих дней со дня ее регистрации.

В случае, обжалования отказа органа, предоставляющего муниципальную услугу, многофункционального центра в приеме документов у заявителя, либо уполномоченного представителя, либо в исправлении допущенных опечаток и

ошибок или в случае обжалования нарушения установленного срока таких исправлений - в течение пяти рабочих дней со дня ее регистрации.

По результатам рассмотрения жалобы органы, должностные лица, указанные в пункте 5.3 настоящего административного регламента, принимают одно из следующих решений:

а) жалоба удовлетворяется, в том числе в форме отмены принятого решения, исправления администрацией Находкинского городского округа, многофункциональным центром допущенных опечаток и ошибок в выданных в результате предоставления муниципальной услуги документах, возврата заявителю денежных средств, взимание которых не предусмотрено нормативными правовыми актами Российской Федерации, нормативными правовыми актами Приморского края, муниципальными правовыми актами Находкинского городского округа;

б) в удовлетворении жалобы отказывается.

Не позднее дня, следующего за днем принятия решения по жалобе, заявителю в письменной форме и по желанию заявителя в электронной форме направляется мотивированный ответ о результатах рассмотрения жалобы.

В случае признания жалобы подлежащей удовлетворению в ответе заявителю, дается информация о действиях, осуществляемых органом, предоставляющим муниципальную услугу, многофункциональным центром либо организацией, предусмотренной частью 1.1 статьи 16 Федерального закона от 27.07.2010 № 210-ФЗ «Об организации предоставления государственных и муниципальных услуг» в целях незамедлительного устранения выявленных нарушений при оказании муниципальной услуги, а также приносятся извинения за доставленные неудобства и указывается информация о дальнейших действиях, которые необходимо совершить заявителю в целях получения муниципальной услуги.

В случае признания жалобы не подлежащей удовлетворению в ответе заявителю даются аргументированные разъяснения о причинах принятого решения, а также информация о порядке обжалования принятого решения.

5.6. В случае установления в ходе или по результатам рассмотрения жалобы признаков состава административного правонарушения, предусмотренного статьей 5.63 Кодекса Российской Федерации об административных правонарушениях, или преступления органы, должностные лица, указанные в пункте 5.3 настоящего административного регламента, незамедлительно направляют имеющиеся материалы в органы прокуратуры.

5.7. Решения, действия (бездействие) органов, должностных лиц, указанных в пункте 5.3 настоящего регламента, принятые в ходе предоставления муниципальной услуги на основании настоящего административного регламента, а также решения, действия (бездействие) указанных должностных лиц по результатам рассмотрения жалоб могут быть обжалованы в судебном порядке.

Приложение № 1

к Административному регламенту
предоставления муниципальной услуги
«Присвоение квалификационных категорий
спортивных судей», утвержденному
постановлением администрации
Находкинского городского округа
от 13 июля 2023 года № 1296

СВЕДЕНИЯ о местонахождении и графике работы

Администрация Находкинского городского округа

692904, г. Находка, ул. Школьная, 18, каб. 507

Контактный телефон 8(4236) 69-20-81, 69-92-70

Официальный сайт Находкинского городского округа: www.nakhodka-city.ru.

Адрес электронной почты управления по физической культуре, спорту и делам молодежи администрации: sport@nakhodka-city.ru.

Время работы: с 08.30 ч. до 17.30 ч.

Пятница: с 08.30 ч. до 16.15 ч.

Перерыв с 13.00 ч. до 13.45 ч.

Выходные: суббота, воскресенье.

Многофункциональные центры предоставления государственных и муниципальных услуг Приморского края (далее - МФЦ)

Перечень МФЦ, расположенных на территории Приморского края, места их нахождения и графики работы размещены на официальном Портале сети МФЦ Приморского края, расположенном в информационно-телекоммуникационной сети Интернет по адресу: www.mfc-25.ru

Единый телефон сети МФЦ, расположенных на территории Приморского края:

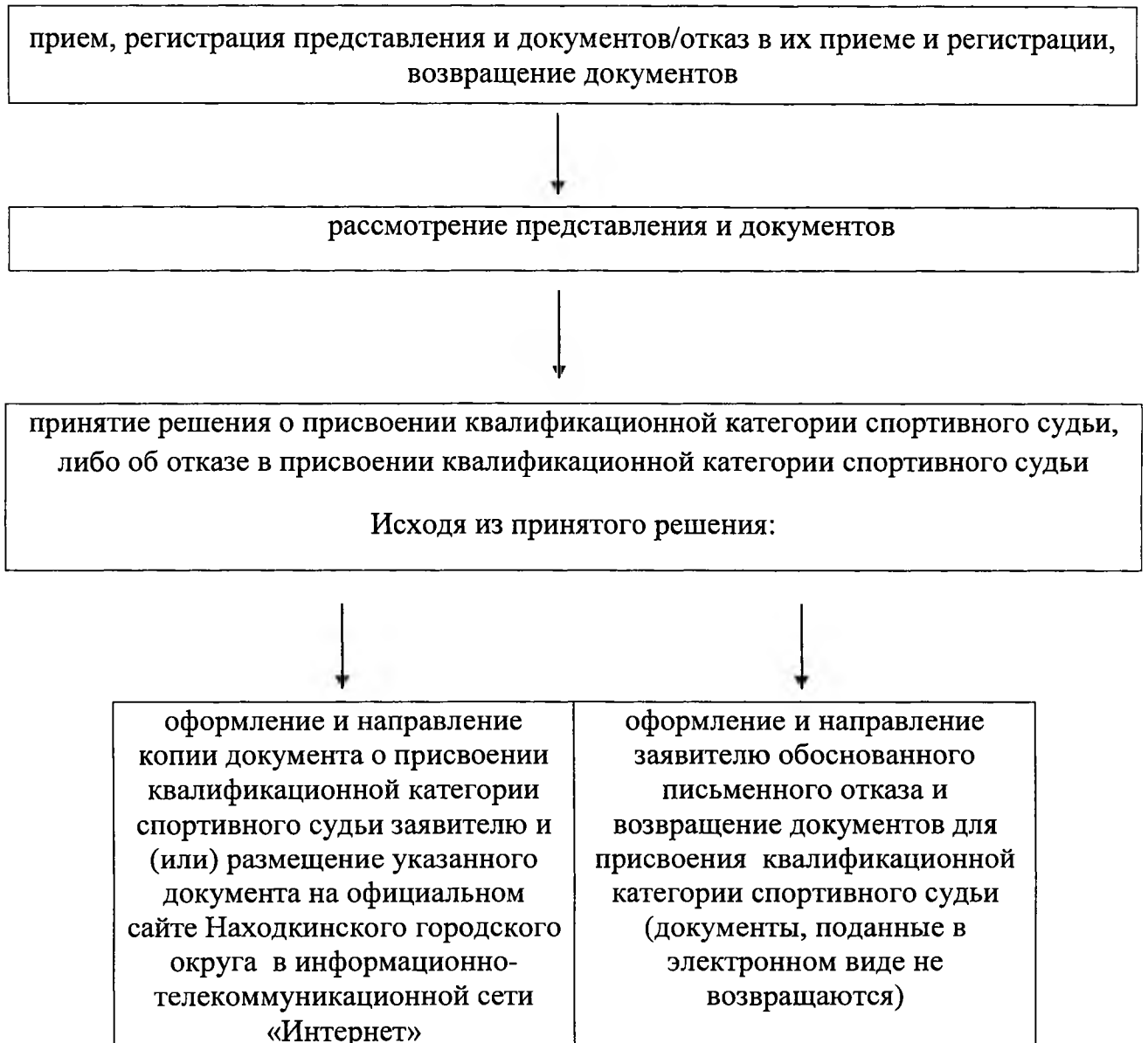
8 (423) 201-01-56

Адрес электронной почты: info@mfc-25.ru

Приложение № 2

к Административному регламенту
предоставления муниципальной услуги
«Присвоение квалификационных категорий
спортивных судей», утвержденному
постановлением администрации
Находкинского городского округа
от 13 июля 2023 года № 1296

БЛОК-СХЕМА
последовательности выполнения действий при предоставлении
муниципальной услуги



ФОРМА

Приложение № 3

к Административному регламенту по
предоставлению муниципальной услуги
«Присвоение квалификационных
категорий судьям», утвержденному
постановлением администрации
Находкинского городского округа
от 13 июля 2023 года № 1296

ЗАЯВЛЕНИЕ
о предоставлении муниципальной услуги

КОМУ: _____
(наименование уполномоченного органа местного самоуправления)

ОТ КОГО: _____
(полное наименование, ИНН, ОГРН юридического лица)

_____ (контактный телефон, электронная почта, почтовый адрес)

_____ (фамилия, имя, отчество (последнее - при наличии),

_____ (данные документа, удостоверяющего личность, контактный телефон, адрес электронной почты
уполномоченного лица)

_____ (данные представителя заявителя)

Представление к присвоению квалификационной категории спортивного судьи

(указывается квалификационная категория спортивного судьи)

Дата поступления представления и документов (число, месяц, год)				фото 3x4 см	Наименование действующей квалификационной категории спортивного судьи	Сроки проведения официального спортивного соревнования (с дд/мм/гг до дд/мм/гг)	Наименование и статус официального спортивного соревнования	Статус спортивного судьи и оценка за судейство		
Фамилия						Дата присвоения действующей квалификационной категории спортивного судьи (число, месяц, год)				
Имя										
Отчество (при наличии)										
Дата рождения (число, месяц, год)				Наименование вида спорта						
				Номер-код вид спорта						
Место работы (учебы), должность				Наименование и адрес (место нахождения) организации, осуществляющей учет судейской деятельности спортивного судьи						
Образование				Спортивное звание (при наличии)						
Участие в теоретических занятиях, выполнение тестов по физической подготовке (для видов спорта, где такие тесты предусмотрены правилами вида спорта), сдача квалификационного зачета (экзамена)					Дата (число, месяц, год)	Оценка				
					1					
					2					
					3					
Наименование региональной спортивной федерации или подразделения федерального органа исполнительной власти, осуществляющего руководство развитием военно-прикладных и служебно-прикладных видов спорта					Решение управления по физической культуре, спорту и делам молодежи администрации Находкинского городского округа					
					(Должность)		(Фамилия, инициалы)		(Должность)	
Дата (число, месяц, год)					Подпись					
					Место печати (при наличии)					
					Подпись					

**ТЕОРЕТИЧЕСКАЯ ПОДГОТОВКА, ВЫПОЛНЕНИЕ ТЕСТОВ ПО ФИЗИЧЕСКОЙ ПОДГОТОВКЕ, СДАЧА
КВАЛИФИКАЦИОННОГО ЗАЧЕТА (ЭКЗАМЕНА)**

Участие в теоретической подготовке в качестве					Сдача квалификационного зачета (экзамена)			Выполнение тестов по физической подготовке				Проводящая организация, дата внесения записи, подпись, фамилия и инициалы лица, ответственного за оформление карточки учета
Лектора		Оценка	Участника		Дата (число, месяц, год)	№ протокола	Оценка	Дата (число, месяц, год)	Место проведения (адрес)	Статус спортивного судьи, наименование теста, результат	Оценка	
Дата (число, месяц, год)	Место проведения (адрес)		Дата (число, месяц, год)	Место проведения (адрес)								

ПРАКТИКА СУДЕЙСТВА ОФИЦИАЛЬНЫХ СПОРТИВНЫХ СОРЕВНОВАНИЙ

Дата проведения	Место проведения (адрес)	Наименование должности спортивного судьи	Наименование и статус официальных спортивных соревнований, вид программы	Оценка	Дата внесения записи, подпись, фамилия и инициалы лица, ответственного за оформление карточки учета

Копия верна

Должность_____
Фамилия, инициалы_____
М.П. (при наличии)